

**Relevamiento en Barrio La Loma, sector Toba
*Embarcación (Salta)***

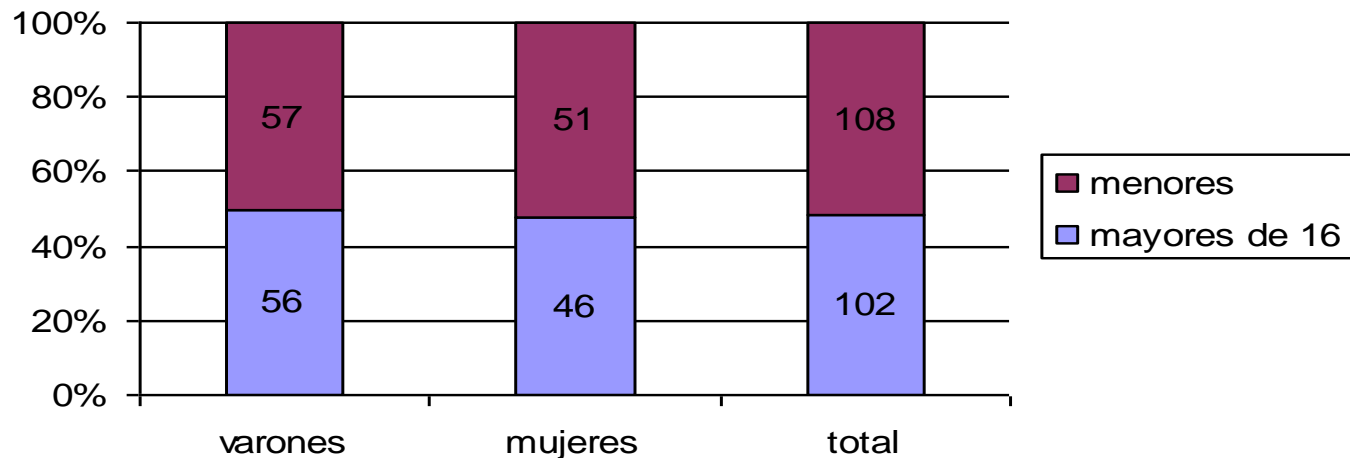
Abril 2010

***Estudios y Proyectos Asociación Civil
Transportadora de Gas del Norte (TGN)***

Población barrio La Loma, sector Toba

CANTIDAD DE HABITANTES	varones	mujeres	total
mayores de 16	56	46	102
menores	57	51	108
total	113	97	210

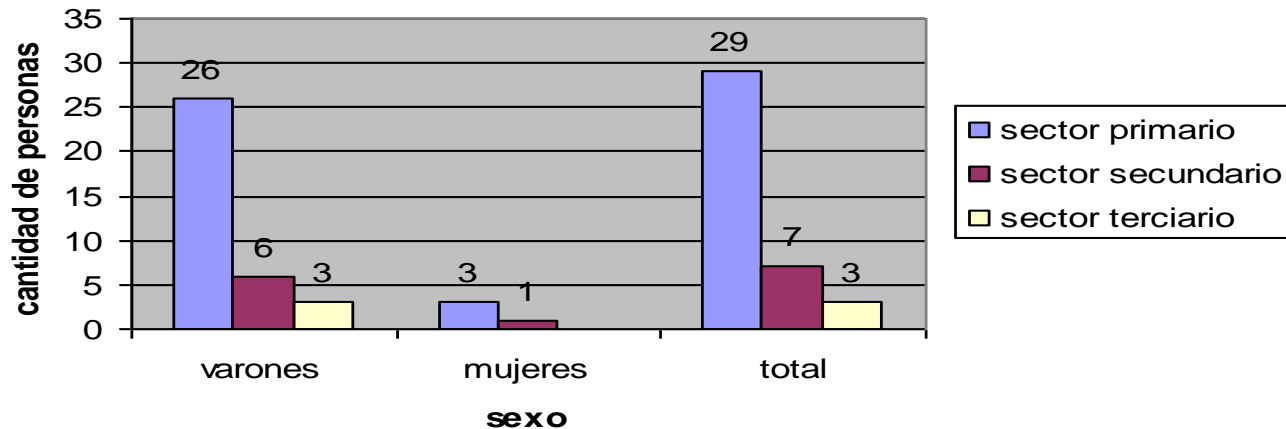
**cantidad de habitantes
desagregado por edad y sexo**



Población barrio La Loma, sector Toba

PEA	varones	mujeres	total
total desocupados	17	38	55
sector primario	26	3	29
sector secundario	6	1	7
sector terciario	3		3
total ocupados	35	4	39
total PEA	52	42	94

PEA - ocupados por sector y por sexo



Población barrio La Loma, sector Toba



El promedio de hijos por familia es de **6**. Predomina el tipo de familia extensa o extendida, donde en un mismo hogar conviven el núcleo conyugal primario más uno o más parientes no nucleares (hermanos y/o padres de alguno de los cónyuges).

Población barrio La Loma, sector Toba

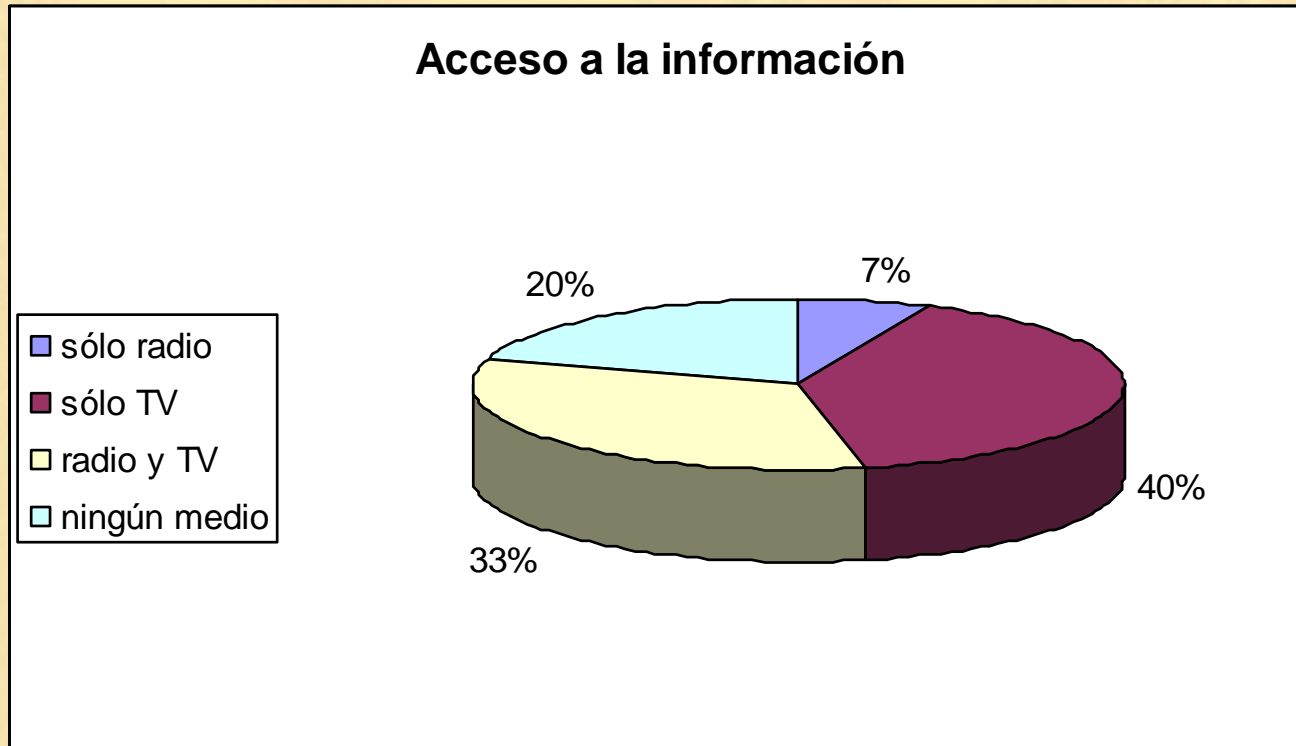
Acceso a los servicios municipales y calidad

- En todos los casos relevados cuentan con tendido eléctrico, servicio que pagan mensualmente.
- Sólo en uno de los 30 hogares censados disponían de una cocina con garrafa, el resto utiliza leña para cocinar.
- No tienen teléfono.
- Su acceso al agua está limitado a una cisterna colocada por el municipio, con un abastecimiento mínimo de agua, al cual acceden un 50% con una manguera hasta sus viviendas y la otra mitad deben cargar bidones directamente de la cisterna.



Población barrio La Loma, sector Toba

Acceso a la información y comunicación



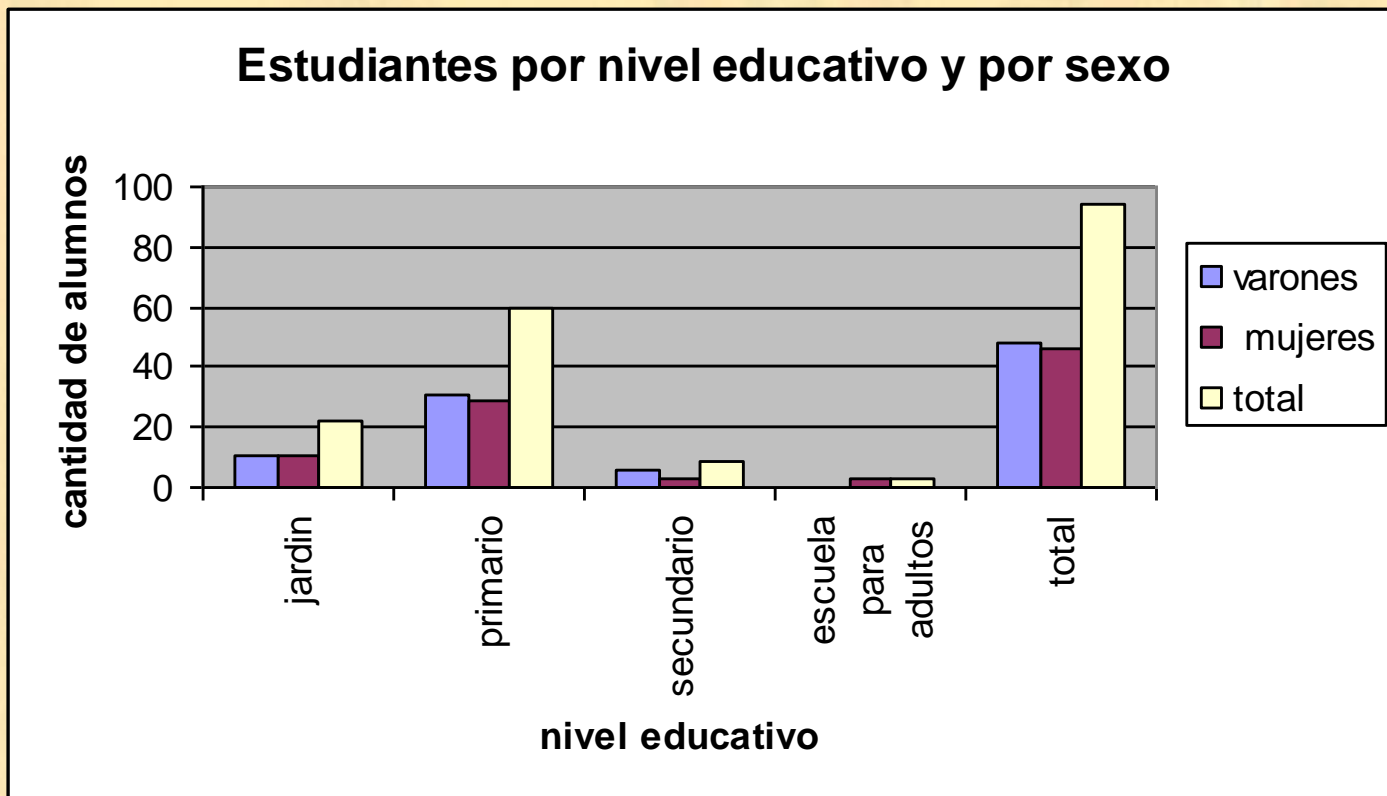
* Por el cable pagan un monto aproximado mensual de \$70

Educación

En el barrio La Loma existe una sola escuela, donde se dictan clases hasta 9º año. Desde hace poco funciona también como escuela para adultos, donde concurren todas mujeres. Tres de ellas fueron censadas en esta ocasión.

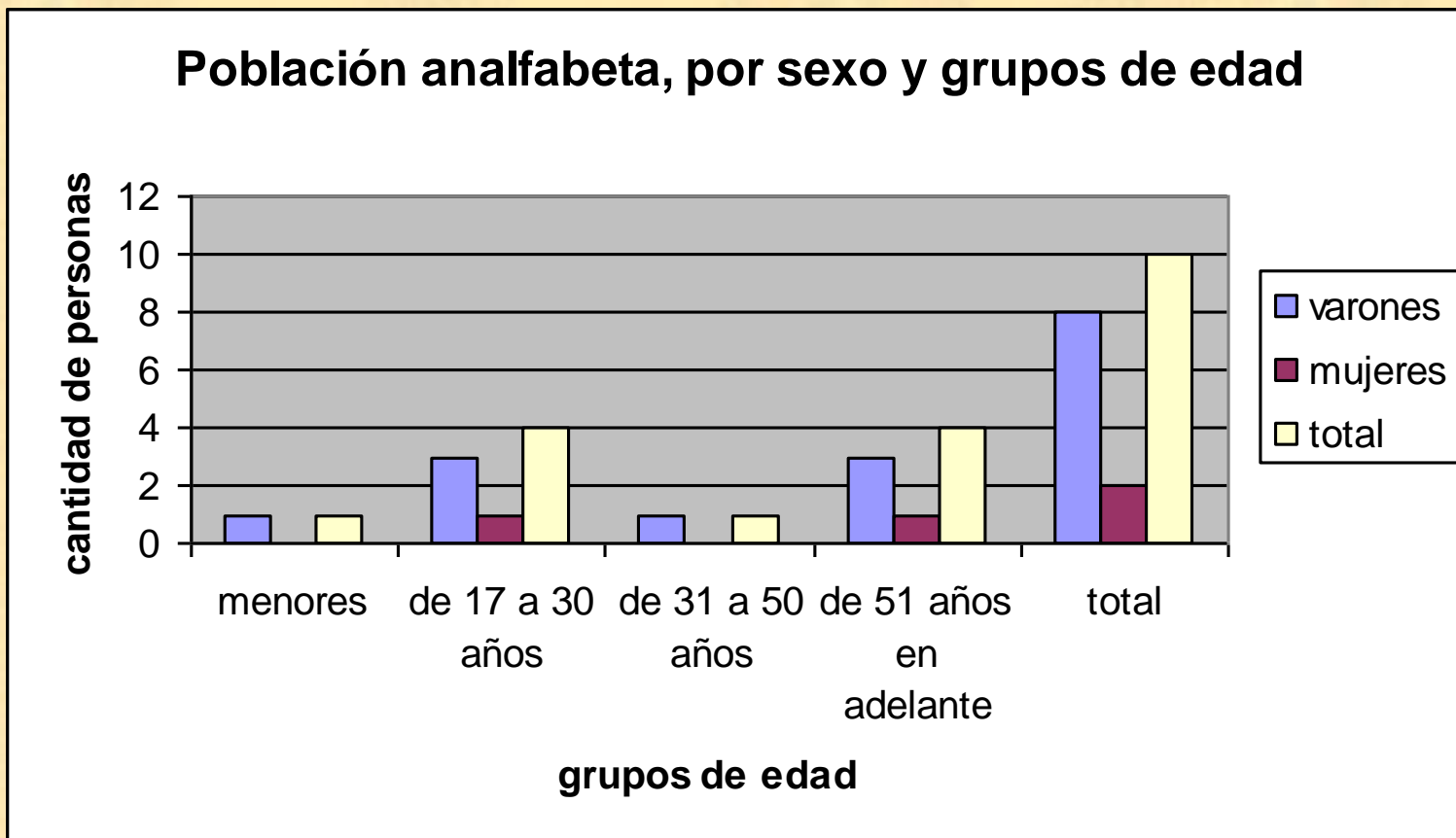
cantidad de estudiantes por nivel educativo	varones	mujeres	total
<i>jardin</i>	11	11	22
<i>primario</i>	31	29	60
<i>secundario</i>	6	3	9
<i>escuela para adultos</i>		3	3
<i>total</i>	48	46	94

Educación



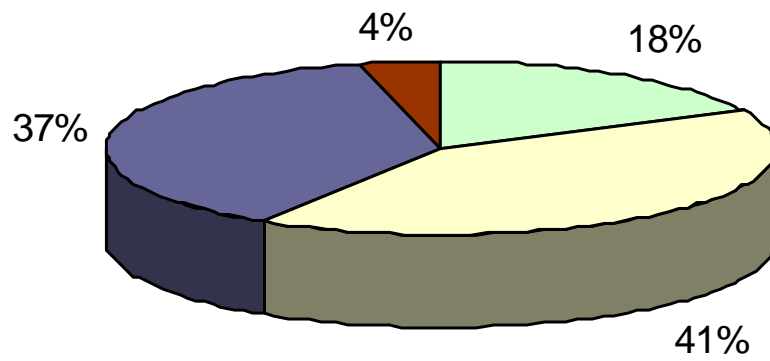
No se relevaron estudiantes en niveles educativos superiores.

Educación



Trabajo e Ingresos

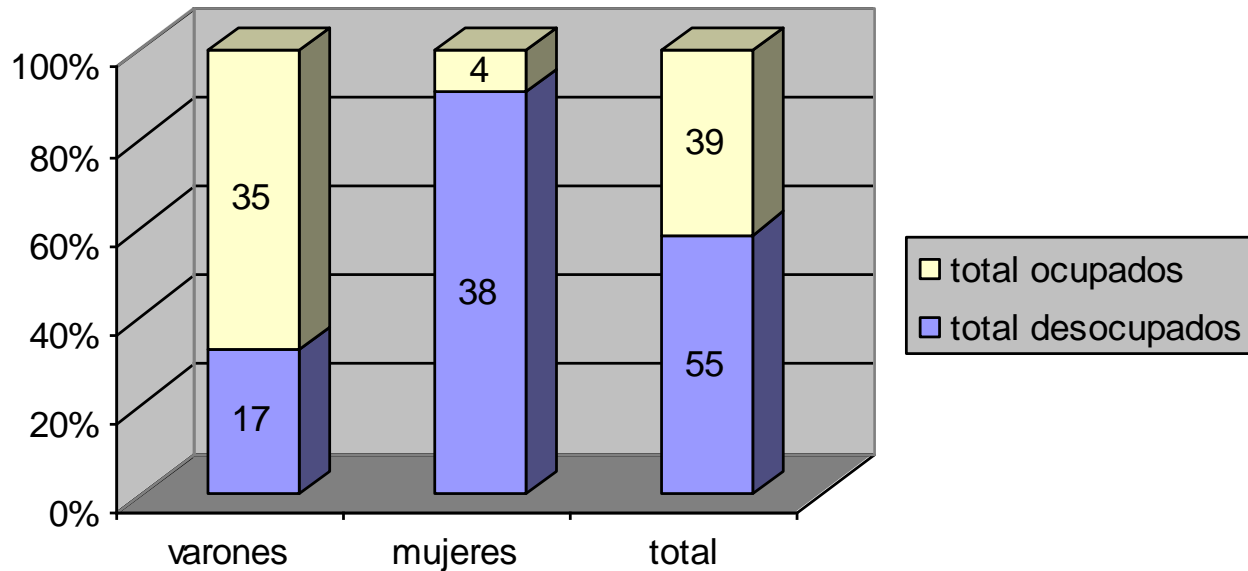
Tasa de empleo y desempleo, por sexo



- varones (tasa de desempleo)
- mujeres (tasa de desempleo)
- varones (tasa de empleo)
- mujeres (tasa de empleo)

Trabajo e Ingresos

PEA - ocupados y desocupados, por sexo



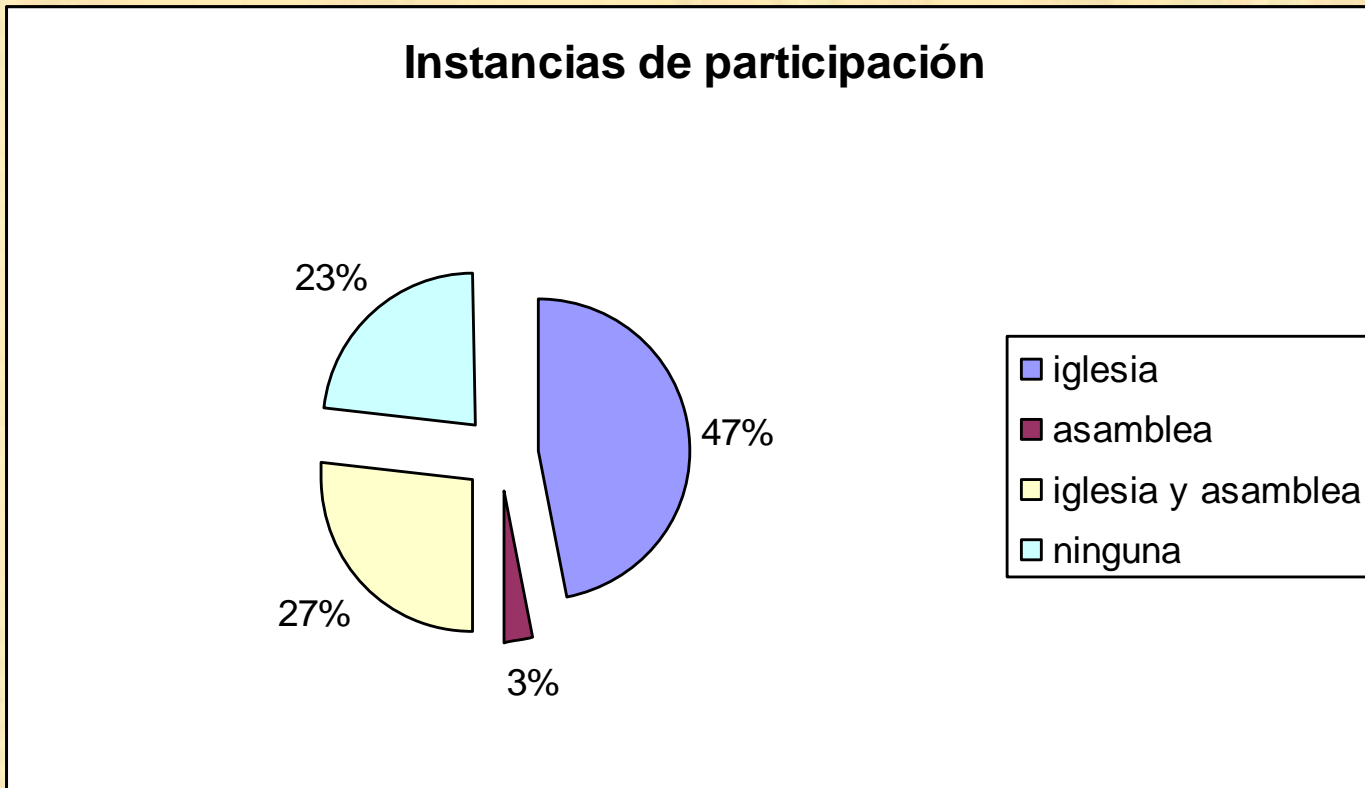
Trabajo e Ingresos

- El **nivel de ingreso familiar promedio** es de **\$840**, con un promedio de 7 personas por hogar. Cuatro familias declararon percibir el salario universal por hijo, por \$720.
- Las pocas mujeres que trabajan lo hacen como artesanas, o algunas changas. De todas formas cabe destacar que algunas de ellas implementan el cultivo de choclo, zapallos, sandías, ancos, etc. en tierras alejadas de sus casas.
- El trabajo típico de los varones en esta comunidad es el de changarín en las fincas. Luego algunos trabajos en “barrido y limpieza” del municipio, y artesanías o carpintería.



Participación

En términos generales los núcleos familiares tienden a vincularse básicamente hacia adentro, sin interactuar mucho con el resto de la comunidad. La misma forma de asentamiento, geográficamente visible, que agrupa varias construcciones de una misma familia, facilita una dinámica social endógena a la estructura familiar.



Necesidades

- El problema más recurrente que emergió en el relevamiento es la **falta de agua**. El impacto de este problema afecta directamente a su **salud**, sus condiciones de **higiene** (en la mayoría de los hogares utilizan un pozo como sanitario), y a sus posibilidades de **producción**. Varias familias tienen algunos cultivos a unos kilómetros de sus casas, y manifestaron su interés en poder tener sus huertas si se soluciona el problema del agua.
- La **carencia de transporte** hace que la comunidad se sienta aislada, impactando esto negativamente en su acceso al centro de salud, por ejemplo. Recurren al Hospital San Roque (en la ciudad de Embarcación), caminando y en horas de la madrugada, para conseguir los turnos, debiendo cruzar la ruta en el trayecto.

